

แบบฟอร์มแนวปฏิบัติที่ดี (Good Practice)

แนวปฏิบัติที่ดี เรื่อง การใช้งานวิจัยสถาบันเพื่อพัฒนาประสิทธิผลของการให้บริการระบบสารสนเทศ งานวิจัย ของสถาบันวิจัยและพัฒนา

ชื่อผู้ส่งผลงาน นางสาวชมาพร สีเสื่อ

สังกัด สถาบันวิจัยและพัฒนา มหาวิทยาลัยราชภัฏอุตรดิตถ์

ประเภทการจัดการความรู้

✓ 1) ด้านงานวิจัยสถาบัน

- เน้นการใช้ข้อมูลวิจัยเพื่อปรับปรุงองค์กร หรือการสร้างสรรค์นวัตกรรมใหม่ในหน่วยงาน

1. บทสรุปโครงการ

แนวปฏิบัติที่ดีเรื่อง "การใช้งานวิจัยสถาบันเพื่อพัฒนาประสิทธิผลของการให้บริการระบบสารสนเทศงานวิจัย ของสถาบันวิจัยและพัฒนา มีวัตถุประสงค์

1) เพื่อพัฒนางานประจำ ของสถาบันวิจัยและพัฒนา ด้วยการทำให้วิจัยสถาบัน

2) เพื่อพัฒนาและปรับปรุงงานประจำ โดยให้ทุกภาคส่วนที่มีส่วนได้ส่วนเสียในมหาวิทยาลัย ได้ร่วมให้ข้อมูลและข้อเสนอแนะในการพัฒนาการให้บริการระบบสารสนเทศงานวิจัย ของสถาบันวิจัยและพัฒนา

3) เพื่อสนับสนุนการใช้เทคโนโลยีสารสนเทศให้มีประสิทธิผลและประสิทธิภาพ ที่จะตอบสนองนโยบายของสถาบันวิจัยและพัฒนา และมหาวิทยาลัยราชภัฏอุตรดิตถ์ที่กำหนดให้เป็นมหาวิทยาลัยดิจิทัล

2. ที่มาและความสำคัญของโครงการ

ปัจจุบันภายใต้สถานการณ์ที่เปลี่ยนแปลงอยู่ตลอดเวลา องค์กรยุคใหม่ต้องเผชิญกับปัญหาที่หลากหลาย ผู้บริหารและบุคลากรจำเป็นต้องศึกษาเพื่อแก้ปัญหาและหาวิธีการที่จะบริหารจัดการองค์กรให้บรรลุตามเป้าหมาย

พันธกิจหลักที่สำคัญของสถาบันวิจัยและพัฒนา คือ การสนับสนุนการวิจัยและการให้บริการแก่นักวิจัยและผู้เกี่ยวข้อง มุ่งให้การบริการมีประสิทธิผลและเป็นที่ยอมรับของนักวิจัยและผู้เกี่ยวข้อง ที่ผ่านมาสถาบันวิจัยและพัฒนาได้ใช้เทคโนโลยีและระบบสารสนเทศเป็นเครื่องมือในการสื่อสารเพื่อสนับสนุนการให้บริการแก่นักวิจัยและผู้เกี่ยวข้องในหลายช่องทาง ทั้งระบบออนไลน์และระบบออฟไลน์ เป็นวิธีการนำจะที่ดีที่สุดในยุคปัจจุบัน

อย่างไรก็ตามการบริหารจัดการเรื่องงานวิจัยของสถาบันวิจัยและพัฒนา ยังมีปัญหา เช่น นักวิจัยไม่ดำเนินการตามเงื่อนไขในสัญญา ไม่ทราบข่าวสารข้อมูลที่เป็นปัจจุบัน ปฏิบัติงานไม่ถูกต้องตามระเบียบราชการเช่น ระเบียบพัสดุ ระเบียบการไปราชการ รวมทั้งไม่เป็นไปตามประกาศของมหาวิทยาลัย

ปัจจัยของปัญหาหรือความสำเร็จของการปฏิบัติงานของสถาบันวิจัยและพัฒนาอาจมีหลายปัจจัย แต่จาก**ประสบการณ์การทำงานเกี่ยวกับการประสานงานและให้บริการแก่นักวิจัยและการศึกษา**จากงานวิจัย น่าเชื่อได้ว่าประสิทธิผลของการให้บริการระบบสารสนเทศงานวิจัยน่าจะเป็น**ปัจจัยหลักที่จะแก้ปัญหาและสร้างความสำเร็จในการปฏิบัติงานของสถาบันวิจัยและพัฒนา** ที่สำคัญระบบสารสนเทศเป็นเครื่องมือสำคัญที่ช่วยให้การบริหารจัดการของหน่วยงานมีประสิทธิภาพและประสิทธิผลช่วยสนับสนุนให้การปฏิบัติงานในสำนักงานมีความรวดเร็ว เป็นสิ่งที่ตอบสนองนโยบายของมหาวิทยาลัยราชภัฏอุตรดิตถ์ที่กำหนดให้เป็น**มหาวิทยาลัยดิจิทัล**

ดังนั้นจึงได้มีการศึกษาวิจัยเรื่องประสิทธิผลของการให้บริการระบบสารสนเทศงานวิจัยของสถาบันวิจัยและพัฒนา มหาวิทยาลัยราชภัฏอุตรดิตถ์ และได้ดำเนินการเสร็จเรียบร้อยแล้ว เชื่อว่าผลการศึกษาและวิจัยเรื่อง**นี้จะ**เป็น**แนวปฏิบัติที่ดี**ที่จะนำมาพัฒนาและปรับปรุงการทำงานของ สถาบันวิจัยและพัฒนา และหน่วยงานอื่นๆ ในมหาวิทยาลัยราชภัฏอุตรดิตถ์

3. วัตถุประสงค์ของโครงการ

- 1) เพื่อศึกษาประสิทธิผลของการให้บริการระบบสารสนเทศงานวิจัยของสถาบันวิจัยและพัฒนา มหาวิทยาลัยราชภัฏอุตรดิตถ์
- 2) เพื่อศึกษาปัจจัยที่ส่งผลต่อประสิทธิผลของการให้บริการระบบสารสนเทศงานวิจัยของสถาบันวิจัยและพัฒนา มหาวิทยาลัยราชภัฏอุตรดิตถ์
- 3) เพื่อศึกษาปัญหาและอุปสรรคของการให้บริการระบบสารสนเทศงานวิจัยของสถาบันวิจัยและพัฒนา มหาวิทยาลัยราชภัฏอุตรดิตถ์

4. เป้าหมายของโครงการ

4.1 กลุ่มเป้าหมายที่เกี่ยวข้องและมีส่วนได้ส่วนเสีย คือ

4.1.1 ผู้บริหาร ประกอบด้วย รองอธิการบดีที่ได้รับมอบหมายจากอธิการบดีให้ดูแลรับผิดชอบงานวิจัย จำนวน 1 คน คณบดีทุกคณะ วิทยาลัย จำนวน 7 คน ผู้อำนวยการของหน่วยงานเทียบเท่าคณะ จำนวน 5 คน

4.1.2 หัวหน้าหน่วยจัดการงานวิจัย ของคณะ วิทยาลัย จำนวน 7 คน

4.1.3 นักวิจัยที่เคยได้รับทุนวิจัยทั้งภายในหรือภายนอกย้อนหลัง 3 ปี

4.1.4 เจ้าหน้าที่ผู้ปฏิบัติงานการวิจัยของ สถาบันวิจัยและพัฒนา และของคณะ วิทยาลัย

4.2 กำหนดตัวชี้วัดความสำเร็จของโครงการ ประกอบด้วย

4.2.1 ได้ทราบถึงประสิทธิผลของการให้บริการสารสนเทศงานวิจัยว่าอยู่ในระดับใด และควรมีการปรับปรุงและพัฒนาในเรื่องใดบ้าง เช่น ความรับผิดชอบของผู้ให้บริการ คุณภาพของระบบสารสนเทศ ความสามารถในการใช้ระบบ และการยอมรับในการให้บริการระบบสารสนเทศงานวิจัยของนักวิจัย

4.2.2 ผู้บริหาร นักวิจัย เจ้าหน้าที่ผู้ปฏิบัติงานการวิจัยของ สถาบันวิจัยและพัฒนา และของ คณะ วิทยาลัย ได้ทราบถึงระดับของประสิทธิผลของการให้บริการระบบสารสนเทศงานวิจัยของ สถาบันวิจัยและพัฒนา และนำข้อมูลไปปรับปรุงและพัฒนาให้ดีขึ้น

5. การดำเนินการโครงการตามหลัก PDCA

5.1 **ขั้นวางแผน (Planning)** ได้วิเคราะห์ถึงปัญหาการบริหารจัดการงานวิจัยของสถาบันวิจัยและพัฒนาที่เกิดขึ้นเป็นประจำ โดยเฉพาะอย่างยิ่งปัญหาที่เกิดจากนักวิจัยที่ไม่ทราบรายละเอียดเกี่ยวกับประกาศ ระเบียบและแนวปฏิบัติในการทำวิจัยของสถาบันวิจัยและพัฒนา ระบุว่าด้วยการเงิน พัสดุ และการไปราชการ รวมทั้งการที่นักวิจัยผิดเงื่อนไขในสัญญาการรับทุน จากปัญหาดังกล่าวได้ปรึกษากับผู้มีประสบการณ์ รวมทั้งศึกษาความรู้และแนวคิดของนักวิชาการและงานวิจัย พบว่าปัญหาเหล่านี้อาจเกิดจากการสื่อสารระหว่างสถาบันกับนักวิจัย หรือการสื่อสารระหว่างกลุ่มนักวิจัยด้วยกัน หรืออาจมีปัญห อื่นๆ ประกอบ

จากการศึกษางานวิชาการได้พบว่าปัญหาการสื่อสารอาจเกิดจากปัจจัยหลายอย่าง แต่ปัจจัยที่สำคัญคือระบบสารสนเทศที่ใช้ในการสื่อสารว่ามีประสิทธิผลมากน้อยเพียงใด หากมีประสิทธิผลแล้ว น่าจะช่วยให้การบริหารมีประสิทธิผลและประสิทธิภาพ รวมทั้งปัญหาน่าจะลดลง

ด้วยเหตุผลดังกล่าวจึงได้วางแผนในการทำวิจัยเรื่อง “ ประสิทธิผลของการให้บริการระบบสารสนเทศงานวิจัยของสถาบันวิจัยและพัฒนา มหาวิทยาลัยราชภัฏอุตรดิตถ์ ” เพื่อนำผลการวิจัยไปใช้ในการพัฒนาและปรับปรุงการบริหารงานวิจัยของสถาบัน

ในการวางแผนงานวิจัยได้ดำเนินการดังนี้

ขั้นตอนที่ 1 ศึกษาแนวคิดเกี่ยวกับการให้บริการให้บริการระบบสารสนเทศงานวิจัยของสถาบันการศึกษาอื่นๆ โดยศึกษาจากเอกสารและงานวิจัย และไปศึกษาดูงานด้านการให้บริการระบบสารสนเทศงานวิจัยของมหาวิทยาลัยราชภัฏที่มีบริบทใกล้เคียงกับมหาวิทยาลัยราชภัฏอุตรดิตถ์

ขั้นตอนที่ 2 สังเคราะห์แนวคิดและวิธีปฏิบัติเกี่ยวกับการให้บริการระบบสารสนเทศงานวิจัยของสถาบันการศึกษาต่างๆ เพื่อประมวลเป็นประเด็นที่ต้องนำมาศึกษาวิจัยและนำไปเป็นประเด็นในการสัมภาษณ์เชิงลึกของผู้ทรงคุณวุฒิ

ขั้นตอนที่ 3 สัมภาษณ์เชิงลึกผู้ทรงคุณวุฒิ เพื่อรับฟังความคิดเห็น ข้อเสนอแนะจากผู้ทรงคุณวุฒิ โดยนำประเด็นที่ได้มาสังเคราะห์จากขั้นตอนที่ 2 ให้ผู้ทรงคุณวุฒิได้ให้ข้อเสนอแนะปัญหาของการให้บริการระบบสารสนเทศงานวิจัยและประเด็นหรือเป้าหมายที่ควรศึกษาวิจัย

ขั้นตอนที่ 4 สังเคราะห์และวิเคราะห์แนวคิดของข้อมูลและข้อเสนอแนะจากขั้นตอนที่ 2 และขั้นตอนที่ 3 และนำมาวิเคราะห์ เพื่อหาบทสรุปเกี่ยวกับประเด็นที่ต้องศึกษา ตัวแปรที่ต้องศึกษา รวมทั้งเครื่องมือที่ใช้ในการรวบรวมข้อมูล และผลที่คาดว่าจะได้รับการวิจัย เพื่อให้ได้ผลการวิจัยที่สมบูรณ์

ขั้นตอนที่ 5 ประชุมกลุ่มย่อยผู้ที่มีส่วนได้ส่วนเสียและรับผิดชอบเกี่ยวกับการให้บริการระบบสารสนเทศงานวิจัย สำหรับกลุ่มตัวอย่างประกอบด้วย ผู้บริหารที่เกี่ยวข้องได้แก่ รองอธิการบดี คณบดี ผู้อำนวยการ หัวหน้าหน่วยจัดการงานวิจัยของหน่วยงาน นักวิจัย และบุคลากรของสถาบันวิจัย โดยการสุ่มตัวอย่างแบบเจาะจง ประเด็นการประชุมกลุ่มย่อยได้มาจากข้อมูลการสังเคราะห์และวิเคราะห์ของขั้นตอนที่ 4 โดยจะเน้นเกี่ยวกับเป้าหมายสำคัญที่ต้องการศึกษา ตัวแปรที่ต้องศึกษา รวมทั้งเครื่องมือที่ใช้ในการรวบรวมข้อมูล และผลที่คาดว่าจะได้รับการวิจัย

ขั้นตอนที่ 6 นำข้อมูลจากขั้นตอนที่ 5 จัดทำแบบสอบถามความคิดเห็นของผู้เกี่ยวข้องในเรื่องการให้บริการระบบสารสนเทศงานวิจัยของสถาบันวิจัยและพัฒนา มหาวิทยาลัยราชภัฏอุตรดิตถ์ เสร็จแล้วให้ผู้ทรงคุณวุฒิตรวจสอบแบบสอบถาม พร้อมข้อเสนอแนะ

ขั้นตอนที่ 7 ทดลองใช้แบบสอบถามกับกลุ่มตัวอย่าง จำนวน 20 คน เพื่อหาประสิทธิภาพของแบบสอบถาม ทั้งค่าเที่ยงตรงและค่าความเชื่อมั่น

ขั้นตอนที่ 8 นำแบบสอบถามไปเก็บข้อมูลโดยสอบถามความคิดเห็นของกลุ่มตัวอย่างในเรื่องการให้บริการระบบสารสนเทศงานวิจัยของสถาบันวิจัยและพัฒนา มหาวิทยาลัยราชภัฏอุตรดิตถ์

ขั้นตอนที่ 9 การวิเคราะห์ข้อมูลทางสถิติโดยใช้โปรแกรมสำเร็จรูปทางสถิติ เพื่อคำนวณหาค่าความถี่ (Frequency) ค่าร้อยละ (Percentage) ค่าเฉลี่ย (Mean) ค่าส่วนเบี่ยงเบนมาตรฐาน (Standard Deviation) และค่าสัมประสิทธิ์สหสัมพันธ์ของ Pearson (Pearson's Correlation Coefficient)

ขั้นตอนที่ 10 สรุปผลการวิจัย

ขั้นตอนที่ 11 จัดทำรายงานการวิจัยฉบับสมบูรณ์ เสนอต่อมหาวิทยาลัยเพื่อพิจารณาต่อไป

ปัญหาหรืออุปสรรคที่พบในระหว่างการทำดำเนินงาน

1. เนื่องจากผู้วิจัยมีประสบการณ์ในการทำวิจัยน้อย จำเป็นต้องมีที่ปรึกษาโครงการวิจัยที่จะให้คำแนะนำในการทำวิจัย ทั้งนี้เพื่อให้งานวิจัยมีความถูกต้อง มีความเชื่อมั่น สามารถนำผลการวิจัยไปใช้ประโยชน์ได้

2. หากต้องการเก็บข้อมูลจากแบบสอบถามที่เป็นความคิดเห็นต่อปัจจัยและประสิทธิผล อาจ

3. เป็นสิ่งที่ค่อนข้างยาก อาจต้องอาศัยข้อเสนอแนะจากผู้ทรงคุณวุฒิและผู้มีประสบการณ์

4. ตัวอย่างงานวิจัยเรื่องที่เกี่ยวข้องกับประสิทธิผลของการให้บริการสารสนเทศสงานวิจัยที่จะใช้ในการศึกษามีน้อยมาก

5.2 ขั้นตอนการ (Do) ได้ดำเนินการตามขั้นตอนดังต่อไปนี้

ขั้นที่ 1 ปริญญาผู้อำนวยการสถาบันวิจัยและพัฒนาให้ข้อเสนอแนะและความเห็นชอบ

ขั้นที่ 2 พัฒนาโครงร่างงานวิจัย โดยปรึกษาและขอข้อเสนอแนะจากผู้ทรงคุณวุฒิ

ขั้นที่ 3 เสนอหัวข้อและโครงร่างงานวิจัยให้กับสถาบันวิจัยและพัฒนา แก้ไขปรับปรุงตาม

ข้อเสนอ

ขั้นที่ 4 เมื่อโครงการได้รับอนุมัติแล้ว ได้ดำเนินการตามแผนการดำเนินงานวิจัย ดังนี้

ปี พ.ศ.	กิจกรรม	เดือนที่												ผลผลิตที่ได้	
		1	2	3	4	5	6	7	8	9	10	11	12		
2567	ศึกษาเอกสารและศึกษาดูงาน	√													รายงานผลการศึกษาดูงาน
	สัมภาษณ์ผู้ทรงคุณวุฒิ		√												สรุปแนวคิดและแนวทางในการทำวิจัย
	สังเคราะห์และวิเคราะห์ข้อคิดเห็นของผู้ทรงคุณวุฒิ			√											บทสังเคราะห์และวิเคราะห์ประเด็นที่จะทำวิจัย
	ประชุมระดมความคิดของผู้บริหารนักวิจัย เจ้าหน้าที่				√										บทสังเคราะห์และวิเคราะห์ประเด็นที่จะทำวิจัย
2568	พัฒนาเครื่องมือการวิจัย					√									แบบสอบถาม
	ทดลองหาประสิทธิภาพของเครื่องมือ						√								แบบสอบถาม
	รวบรวมข้อมูลจากประชากรที่กำหนด							√							ข้อมูลการวิจัย
	วิเคราะห์ข้อมูล								√						
	ตรวจสอบความถูกต้องและยืนยันความเป็นไปได้ของผลการวิเคราะห์										√				ผลการยืนยันและทดสอบว่าข้อมูลผลการวิจัยเป็นจริง
	จัดทำรายงานการวิจัย											√			
	ส่งรายงานการวิจัยฉบับสมบูรณ์												√		รายงานการวิจัย

ปัญหาหรืออุปสรรคที่พบในระหว่างการทำงาน

1. ในการเก็บรวบรวมข้อมูลจากการสัมภาษณ์ผู้ทรงคุณวุฒิและการประชุมกลุ่มผู้มีส่วนได้ส่วนเสีย จะพบปัญหาที่ผู้ทรงคุณวุฒิ ผู้บริหารและนักวิจัยมีภาระงานมาก มีเวลาว่างไม่ตรงกัน ทำให้เกิดความยุ่งยากในการนัดหมายเพื่อสัมภาษณ์และประชุมกลุ่มย่อย

2. เนื่องจากผู้วิจัยยังมีประสบการณ์ในการทำวิจัยน้อย จึงต้องปรึกษาที่ปรึกษาหรือผู้ทรงคุณวุฒิ ตลอดทุกขั้นตอน เพื่อให้เกิดความมั่นใจว่างานวิจัยมีความถูกต้องตามหลักวิชาการและเชื่อถือได้

5.3 ขั้นตอนติดตามประเมินผล (Check) ได้มีการวัดและการประเมินและมีผลการประเมิน ดังนี้

ในการดำเนินการวิจัยได้มีการวัดผลหรือตรวจสอบและประเมินในทุกขั้นตอน เพื่อให้เกิดความมั่นใจว่างานวิจัยเรื่องนี้มีมีความถูกต้องตามหลักของการวิจัย มีความเชื่อมั่นว่าผลการวิจัยสามารถนำไปใช้ในการพัฒนางานประจำได้ รายละเอียดการวัดผลหรือการตรวจสอบและประเมินผลรวมทั้งมีผลการประเมินดังนี้

ที่	รายการวัดและประเมินผล	วิธีการวัดผลหรือตรวจสอบ	วิธีการประเมิน	ผลการประเมิน
1	ความสมบูรณ์และความถูกต้องของโครงร่างการวิจัย	ให้ที่ปรึกษางานวิจัยตรวจสอบและให้ข้อเสนอแนะ	หากได้แก้ไขตามที่ที่ปรึกษาเสนอแนะแล้ว ถือว่า “ผ่าน”	มีความสมบูรณ์และถูกต้องตามหลักของการวิจัย
2	ความสอดคล้องของประเด็นที่จะศึกษาสอดคล้องกับประสิทธิผลของการให้บริการ	ให้ผู้ทรงคุณวุฒิและผู้มีส่วนได้ส่วนเสียตรวจสอบและให้ข้อเสนอแนะ	หากได้แก้ไขตามที่ผู้ทรงคุณวุฒิและผู้มีส่วนได้ส่วนเสียเสนอแนะแล้วถือว่า “ผ่าน”	ประเด็นที่ศึกษามีความสอดคล้องกับวัตถุประสงค์ของงานวิจัย
3	ตรวจสอบความเที่ยงตรงของเนื้อหาแบบสอบถาม (Content Validity)	วิเคราะห์ด้วยสถิติหาค่า (IOC : Index of item objective congruence) ของแบบสอบถามแต่ละข้อ	ข้อใดที่มีค่า IOC มากกว่าหรือเท่ากับ 0.5 ถือว่ามีความเที่ยงตรง สามารถนำไปใช้ได้	แบบสอบถามทุกข้อที่นำไปใช้มีค่า IOC มากกว่าหรือเท่ากับ 0.5
4	ตรวจสอบความเชื่อมั่นของแบบสอบถาม (Reliability)	วิเคราะห์ด้วยสถิติการหาค่าสัมประสิทธิ์แอลฟาของครอนบัก	ถ้าค่า $r > 0.7$ ถือว่ามีความเชื่อมั่นสูงสามารถนำไปใช้ได้	แบบสอบถามที่ค่าความเชื่อมั่นมากกว่า 0.70

ที่	รายการวัดและประเมินผล	วิธีการวัดผลหรือ ตรวจสอบ	วิธีการประเมิน	ผลการประเมิน
		(Cronbuch's Alpha Coefficient)		
5	การวัดระดับของความพึงพอใจและปัจจัยที่ส่งผลต่อประสิทธิผลการให้บริการระบบสารสนเทศงานวิจัย	ใช้สถิติค่าเฉลี่ยและค่าส่วนเบี่ยงเบนมาตรฐาน	ใช้เกณฑ์ระดับความคิดเห็น 5 หมายถึง สูงมาก 4 หมายถึง สูง 3 หมายถึง ปานกลาง 2 หมายถึง ต่ำ 1 หมายถึง ต่ำมาก	ส่วนมากระดับของความพึงพอใจและปัจจัยที่ส่งผลต่อประสิทธิผลการให้บริการระบบสารสนเทศงานวิจัยอยู่ในระดับสูง
6	การวัดความสัมพันธ์ของปัจจัยที่ส่งผลต่อประสิทธิผลการให้บริการระบบสารสนเทศงานวิจัยกับประสิทธิผลการให้บริการระบบสารสนเทศงานวิจัย	ใช้สถิติค่าความสัมพันธ์ด้วยสถิติสัมประสิทธิ์สหสัมพันธ์ของ Pearson (Pearson's Correlation Coefficient)	ใช้เกณฑ์ระดับความสัมพันธ์ ดังนี้ $r=0$ ไม่มีความสัมพันธ์ $r=0.01-0.30$: ต่ำ $r=0.31-0.70$: ปานกลาง $r=0.71-0.90$: สูง $r=0.91-1.0$: สูงมาก	ส่วนมากการวัดความสัมพันธ์ของประสิทธิผลกับปัจจัยในการให้บริการอยู่ในระดับสูงอย่างมีนัยสำคัญทางสถิติที่ 0.01
7	ความสมบูรณ์และถูกต้องของงานวิจัย	ให้ที่ปรึกษางานวิจัยตรวจสอบและให้ข้อเสนอแนะ	หากได้แก้ไขตามที่ที่ปรึกษาเสนอแนะแล้ว ถือว่า "ผ่าน"	มีความสมบูรณ์และถูกต้องตามหลักของการวิจัย
8	ความสมบูรณ์ถูกต้องของรายงานการวิจัย	ให้ผู้ทรงคุณวุฒิตรวจสอบและให้ข้อเสนอแนะ	หากได้แก้ไขตามที่ที่ผู้ทรงคุณวุฒิเสนอแนะแล้ว ถือว่า "ผ่าน"	มีความสมบูรณ์และถูกต้องตามหลักของการวิจัย

ปัญหาหรืออุปสรรคที่พบในระหว่างการค้าดำเนินงาน

1. เนื่องจากผู้วิจัยยังมีประสบการณ์ในการทำวิจัยน้อย จึงต้องปรึกษาที่ปรึกษาหรือผู้ทรงคุณวุฒิ และขอความอนุเคราะห์ให้ประเมินตลอดทุกขั้นตอน เพื่อให้เกิดความมั่นใจว่างานวิจัยมีความถูกต้องตามหลักวิชาการและเชื่อถือได้

5.4 ชั้นปรับปรุง (Act) จากผลการศึกษาได้นำผลการวิจัยเป็นข้อเสนอแนะที่จะไปใช้ในการปรับปรุงและพัฒนาเรื่องการให้บริการระบบสารสนเทศงานวิจัยของสถาบันวิจัยและพัฒนา ดังนี้

1. ข้อเสนอแนะแนวทางการเพิ่มประสิทธิผลการให้บริการระบบสารสนเทศงานวิจัยของสถาบันวิจัยและพัฒนา มหาวิทยาลัยราชภัฏอุตรดิตถ์

1.1 ผลการวิจัยแสดงให้เห็นว่าปัจจุบันการให้บริการระบบสารสนเทศงานวิจัยของสถาบันวิจัยและพัฒนาประสบความสำเร็จมีประสิทธิผลสูง รวมทั้งได้ปฏิบัติงานในเกือบทุกเรื่องที่น่าจะเป็นปัจจัยที่ส่งผลต่อประสิทธิผลการให้บริการระบบสารสนเทศงานวิจัยอยู่ในระดับสูงเช่นเดียวกัน ดังนั้นวันนี้สถาบันวิจัยและพัฒนาควรได้รักษาและพัฒนาแนวทางการบริหารจัดการในการให้บริการระบบสารสนเทศงานวิจัยให้ดีขึ้นตามลำดับต่อไป

1.2 มหาวิทยาลัยควรให้ความสำคัญกับระบบเทคโนโลยีสารสนเทศ ให้มีคุณภาพให้สามารถรองรับเทคโนโลยีใหม่ๆ โดยเฉพาะอย่างยิ่งระบบเครือข่ายอินเทอร์เน็ตที่มีเสถียรภาพ มีความเร็วสูง ไม่มีปัญหาการหว่างการใช้งาน รวมทั้งต้องมีสัญญาณไวไฟครอบคลุมทั่วทุกบริเวณในมหาวิทยาลัย เพื่อให้สามารถใช้งานได้อย่างต่อเนื่อง ตลอดเวลา

1.3 มหาวิทยาลัยควรมีแผนพัฒนาในการอบรม ให้ความรู้ด้านเทคโนโลยีสารสนเทศ ให้กับอาจารย์และเจ้าหน้าที่อย่างต่อเนื่อง เพื่อเป็นการพัฒนาความรู้ ความสามารถ ทักษะให้ทันกับเทคโนโลยีที่เปลี่ยนแปลงอย่างรวดเร็ว รวมทั้งต้องมียุทธศาสตร์ของระบบสารสนเทศ รู้ถึงความสะดวกและง่าย เพื่อให้เป็นแรงจูงใจให้ใช้ระบบสารสนเทศเพื่องานวิจัยของตนเอง

1.4 สถาบันวิจัยและพัฒนาควรบริหารจัดการและพัฒนาระบบเทคโนโลยีสารสนเทศงานวิจัย ให้สามารถใช้งานได้เต็มที่ประสิทธิภาพ ไม่ว่าจะเป็นด้านการพัฒนาโปรแกรมประยุกต์ในงานวิจัย การพัฒนาระบบการติดต่อสื่อสาร และการแบ่งปันข้อมูลข่าวสาร ทั้งภายใน และภายนอกมหาวิทยาลัย

1.5 มหาวิทยาลัยควรให้ความสำคัญกับระบบรักษาความปลอดภัยของระบบเครือข่าย จัดทำโปรแกรมประยุกต์ที่จำเป็นและถูกลิขสิทธิ์ รวมทั้งโปรแกรมป้องกันไวรัสคอมพิวเตอร์ เพื่อความปลอดภัยในการใช้งานและความปลอดภัยของข้อมูลงานวิจัยของสถาบันวิจัยและพัฒนา

1.6 มหาวิทยาลัยราชภัฏอุตรดิตถ์กำหนดยุทธศาสตร์ให้เป็นมหาวิทยาลัยดิจิทัล ดังนั้นในอนาคตระบบการบริหารจัดการ ทั้งระบบการสื่อสาร การให้บริการ รวมทั้งข้อมูลทุกประเภทจะอยู่ในรูปแบบอิเล็กทรอนิกส์ ดังนั้นหน่วยงานที่เกี่ยวข้องกับงานวิจัยควรพัฒนาการทำงานในหน่วยงานให้เป็น

การบริการระบบอิเล็กทรอนิกส์ ทั้งนี้หน่วยงานที่เกี่ยวข้องจำเป็นต้องพัฒนาบุคลากรที่มีอยู่ให้มีความพร้อมสำหรับระบบสารสนเทศในปัจจุบันและอนาคต

2. ควรมีการวิจัยเกี่ยวกับอิทธิพลของปัจจัยหรือตัวแปรอิสระอื่นๆ นอกเหนือจากปัจจัยที่กำหนดไว้ในกรอบแนวคิดในการวิจัยครั้งนี้ ทั้งนี้เนื่องจากยังมีตัวแปรอื่นที่จะส่งผลกระทบต่อประสิทธิผลการให้บริการระบบสารสนเทศงานวิจัย ของสถาบันวิจัยและพัฒนา มหาวิทยาลัยราชภัฏอุดรดิตถ์

3. ควรมีการวิจัยเกี่ยวกับประสิทธิผลการให้บริการเรื่องอื่นๆ ของสถาบันวิจัยและพัฒนา เช่น ประสิทธิผลการให้บริการของเจ้าหน้าที่ในเรื่องต่างๆ ที่เหมาะสม เช่น เรื่องการเงินและพัสดุในการทำวิจัย

4. ควรมีการวิจัยและพัฒนาโปรแกรมสำเร็จรูปเพื่อให้ให้นักวิจัยติดตามเกี่ยวกับข้อมูลงานวิจัยที่เป็นปัจจุบัน ตั้งแต่การส่งโครงร่างการวิจัย จนถึงปิดโครงการวิจัย

ปัญหาหรืออุปสรรคที่พบในระหว่างการดำเนินงาน

1. การนำผลการวิจัยไปใช้ในการพัฒนาและปรับปรุงระบบสารสนเทศงานวิจัยของสถาบันวิจัยและพัฒนา จะทำได้ก็ต่อเมื่อผู้บริหารที่เกี่ยวข้องได้ศึกษาข้อเสนอแนะการนำผลการวิจัยไปใช้ และจัดทำเป็นนโยบายของหน่วยงาน เพื่อให้ผู้เกี่ยวข้องนำไปปฏิบัติตามข้อเสนอแนะงานวิจัย

2. การนำผลการวิจัยไปใช้ในการพัฒนาและปรับปรุงระบบสารสนเทศงานวิจัย **จะต้องได้รับความร่วมมือจากผู้ปฏิบัติที่เกี่ยวข้องทุกฝ่าย** ทั้งนี้เพราะการให้บริการระบบสารสนเทศมีผู้รับผิดชอบหลายฝ่ายและหลายคน

6. ผลการดำเนินงานตามตัวชี้วัดความสำเร็จของโครงการ ดังนี้

1. ได้ทราบถึงประสิทธิผลของการให้บริการสารสนเทศงานวิจัยว่าอยู่ในระดับใด และควรมีการปรับปรุงและพัฒนาในเรื่องใดบ้าง เช่น ความรับผิดชอบของผู้ให้บริการ คุณภาพของระบบสารสนเทศ ความสามารถในการใช้ระบบ และการยอมรับในการให้บริการระบบสารสนเทศงานวิจัยของนักวิจัย

2. ผู้บริหาร นักวิจัย เจ้าหน้าที่ผู้ปฏิบัติงานการวิจัยของ สถาบันวิจัยและพัฒนา และของคณะวิทยาลัย ได้ทราบถึงระดับของประสิทธิผลของการให้บริการระบบสารสนเทศงานวิจัยของสถาบันวิจัยและพัฒนา และนำข้อมูลไปปรับปรุงและพัฒนาให้ดีขึ้น

7. ข้อปัจจัยเกื้อหนุนให้เกิดความสำเร็จ

ปัจจัยเกื้อหนุนภายในประกอบด้วย

1. สถาบันวิจัยและพัฒนาส่งเสริมให้ผู้ปฏิบัติงานทุกคนได้พัฒนาศักยภาพของตนเองและพัฒนา งานประจำ ทั้งจากการฝึกอบรม การศึกษาดูงาน การจัดการความรู้ และการแลกเปลี่ยนเรียนรู้ด้วยกัน ปัจจัยเหล่านี้จะเกื้อหนุนและสร้างแรงจูงใจให้ผู้ปฏิบัติงานได้ทำวิจัยสถาบัน เพื่อนำผลการวิจัยมาใช้ พัฒนางานประจำ
2. มหาวิทยาลัยเป็นแรงจูงใจที่ได้สนับสนุนทุนงานวิจัย และให้เวลาในการทำงานวิจัยอย่าง เต็มที่
3. มหาวิทยาลัยมีฐานข้อมูลการวิจัยในสาขาต่างๆ รวมทั้งให้บริการสืบค้นข้อมูลผ่านระบบ ออนไลน์

ปัจจัยเกื้อหนุนภายนอกประกอบด้วย

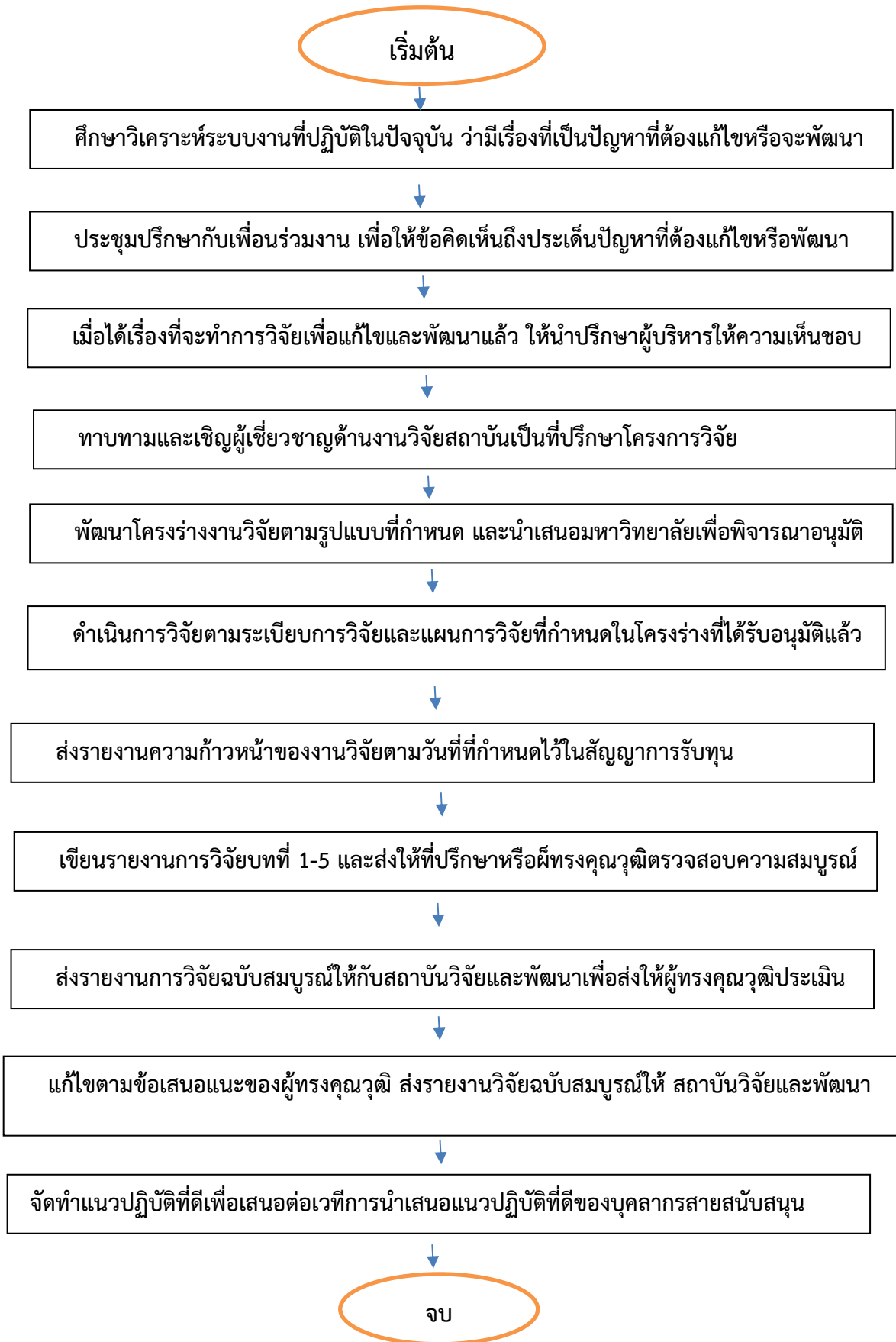
มหาวิทยาลัยมีเครือข่ายภายนอกทั้งมหาวิทยาลัยราชภัฏและผู้ทรงคุณวุฒิ มหาวิทยาลัย ราชภัฏภาคเหนือให้ความอนุเคราะห์ให้ศึกษาดูงานและให้ข้อมูลที่เป็นประโยชน์ต่อการทำวิจัย ส่วน ผู้ทรงคุณวุฒิภายนอกก็ให้ความอนุเคราะห์ในการเป็นผู้ปรึกษาและผู้ทรงคุณวุฒิในการให้ข้อคิดและ ข้อเสนอแนะในการทำวิจัยในแต่ละขั้นตอน

8. แนวทางที่พัฒนาในอนาคต

แผนการดำเนินงานที่จะพัฒนาต่อไปให้เป็นรูปธรรมเพื่อให้เกิดความยั่งยืนกับกลุ่มเป้าหมายมี ดังนี้

1. แผนการวิจัยเกี่ยวกับอิทธิพลของปัจจัยหรือตัวแปรอิสระอื่นๆ ที่ส่งผลต่อการให้บริการ
2. แผนการวิจัยเกี่ยวกับการวัดประสิทธิผลการให้บริการระบบสารสนเทศในแนวทางอื่น นอกเหนือจากกรอบแนวคิดที่ใช้ในการวิจัยครั้งนี้
3. แผนการวิจัยเกี่ยวกับประสิทธิผลการให้บริการเรื่องอื่นๆ ของสถาบันวิจัยและพัฒนา เช่น ประสิทธิภาพการให้บริการด้านการเงินและพัสดุแก่นักวิจัย
4. แผนการวิจัยและพัฒนาโปรแกรมสำเร็จรูปเพื่อให้ นักวิจัยติดตามเกี่ยวกับข้อมูลงานวิจัยที่เป็นปัจจุบัน ตั้งแต่การส่งโครงการวิจัย จนถึงปิดโครงการวิจัย

9. Flowchat แสดงมาตรฐานระบบงานการทำวิจัยสถาบันที่เป็นแนวปฏิบัติที่ดี



10. ภาคผนวก ในภาคผนวก



การศึกษาดูงาน กลุ่มงานวิจัย ณ สถาบันวิจัยและพัฒนา มหาวิทยาลัยราชภัฏลำปาง



การศึกษาดูงาน กลุ่มงานวิจัย ณ สถาบันวิจัยและพัฒนา มหาวิทยาลัยราชภัฏเชียงใหม่



การสัมภาษณ์ผู้ทรงคุณวุฒิ



การประชุมกลุ่มย่อยผู้มีส่วนได้ส่วนเสียในงานวิจัย